

## Une assemblée générale et des croisières !

Chers membres d'Helena 1913,  
Chers amis,

2020 fut une année complexe, 2021 a également débuté sous des auspices peu favorables ! Après avoir dû renvoyer l'assemblée générale qui était prévue au mois de janvier nous avons enfin pu l'organiser en présentiel le 28 mai.

Nous étions une bonne vingtaine de membres réunis à Port Choiseul, au club nautique de Versoix. Ce fut une belle rencontre, riche en discussions et en échanges. Nous souhaitons dans ce numéro des Nouvelles d'Helena partager quelques uns des sujets évoqués à cette occasion avec ceux d'entre vous qui n'ont pas pu se joindre à nous.

### Dans ce numéro :

- Reflets de l'assemblée générale 2021
- De l'Algarve à la Corogne, vivez l'Atlantique ibérique
- Un beau printemps aux Baléares



Port Choiseul

Les croisières ont bien débuté, nous voulons vous présenter à nouveau le programme qui de fin juin à la mi-août vous permettra de longer l'Algarve et la façade atlantique du Portugal et du nord de l'Espagne avec Helena.

Pour vous mettre l'eau à la bouche ce numéro s'achèvera par quelques images des Baléares autour desquelles plusieurs de nos membres ont eu la chance de naviguer en avril et en mai.

Nous vous souhaitons une bonne lecture et un excellent début d'été.

Le comité d'Helena  
1913



Le long des côtes de l'Algarve

# Quelques thèmes traités lors de l'assemblée générale du 28 mai



## Remarque préliminaire

Nous vous présentons ici quelques uns des point traités lors de l'assemblée générale du 28 mai afin que les membres qui n'ont pas pu y prendre part soient informés de la teneur des principaux éléments développés à cette occasion.

**Ces quelques lignes n'ont qu'un but informatif, elles ne se substituent pas au compte rendu de l'assemblée générale que chaque membre recevra ultérieurement.**

## Evolution du nombre de membres de l'association

A la fin 2020 l'association comptait 150 membres (dont 116 se sont déjà acquittés de leur cotisation 2021) parmi lesquels 27 nouveaux qui ont navigué pendant l'été. Cette arrivée de nouveaux membres est réjouissante pour notre association durant une année où de nombreuses personnes ont préféré ne pas se déplacer.

## La saison en quelques mots

2020 fut évidemment une année particulière pour tout le monde, nombre de personnes ont été touchées de manière cruelle. Rien n'a été aussi grave pour Helena, mais la saison de croisières a été assez perturbée.

En mars les travaux de maintenance ont été réalisés à Port-Saint-Louis, Helena était prête à partir pour participer aux fêtes d'Escale à Sète. La pandémie de Covid 19 a entraîné l'annulation des festivités et l'interruption de la navigation de plaisance.

En dépit des circonstances et de la morosité ambiante le comité a décidé de relancer le programme prévu dès que possible et de l'adapter aux circonstances si nécessaire.

Ce fut une bonne décision puisqu'à la mi-juin Helena a repris la mer et ravi une soixantaine d'équipiers de Sète à Palerme, en longeant la Corse, la Sardaigne, la Sicile, les îles Egades et Eoliennes. Les étapes touchant Malte et la Tunisie ont dû être remplacées par les belles côtes siciliennes.

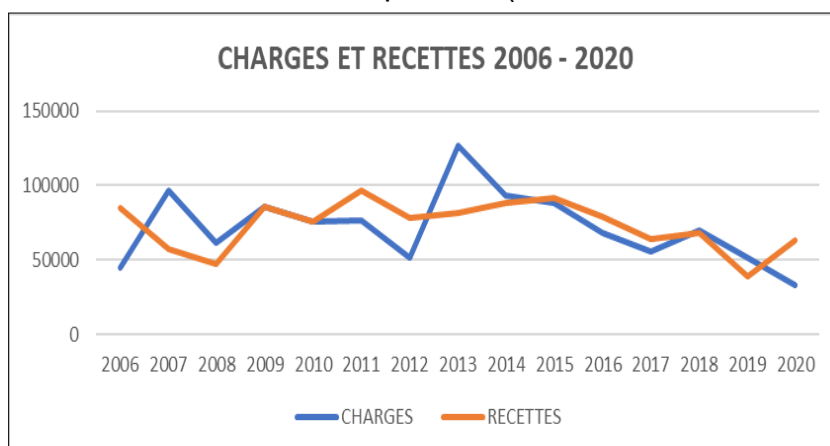
Le bateau a hiverné à Palerme où les travaux de maintenance ont eu lieu en mars 2021.

## La situation financière d'Helena

Lors de l'assemblée de 2020 un groupe de travail a été constitué pour identifier des moyens permettant d'améliorer la situation financière de l'association. Le comité a repris les travaux de ce groupe de travail et présenté ses conclusions et propositions lors de la dernière assemblée générale.

## La situation financière n'est pas critique mais doit être améliorée

Le comité a passé en revue les comptes des quinze dernières années. Quatre événements ont fortement impacté les résultats d'Helena durant cette période (étrave, avarie moteur, séquestre, Covid). En dépit de ceci, l'appui des membres a permis de surmonter ces difficultés. Les engagements que l'association doit encore honorer représentent 40 000 francs soit 4% du chiffre d'affaire de cette période. Nous devons également planifier des travaux, dépenses et investissements importants ces prochaines années (voiles et moteur entre autres).





## Helena navigue beaucoup

Si l'on affirme souvent que les voiliers ne naviguent que dix jours par an il n'en va pas de même pour Helena qui sera en mer plus de 27 semaines cette année ! Ceci est positif mais soulève la question de la disponibilité des skippers et nous amène à concentrer les croisières sur une période plus réduite. Cette adaptation devrait de plus diminuer certains frais liés à l'usure du matériel et faciliter la planification des travaux de maintenance.

## Le scénario présenté par le comité à l'assemblée générale

Le comité a présenté à l'assemblée le scénario qui suit :

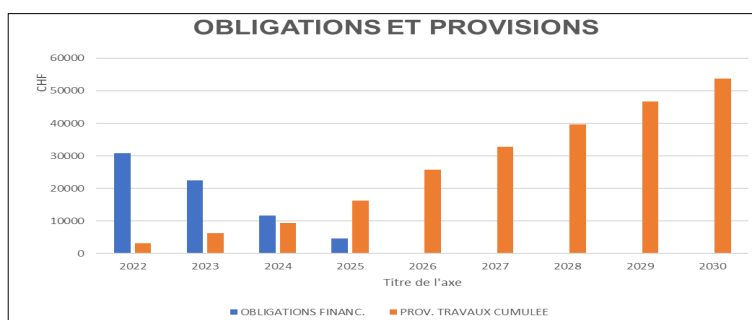
- ◆ Concentration des croisières sur une vingtaine de semaines;
- ◆ Adaptation des frais de participation à l'évolution des coûts.

## Décision de l'assemblée générale

L'assemblée générale a approuvé ces deux propositions. En ce qui concerne l'adaptation des frais de participation aux croisières, elle a choisi de les porter à 750 francs par semaine de croisière.

Ceci devrait permettre à l'association d'honorer ses engagements financiers et d'améliorer les conditions des travaux de maintenance en recourant si nécessaire à l'intervention de professionnels pour certaines opérations particulières.

Le scénario proposé permet d'honorer nos obligations financières et de constituer des réserves pour les travaux qui seront nécessaires ces prochaines années



## Ceux grâce à qui Helena navigue

Notre président a rappelé que notre association ne vit que grâce à l'engagement de très nombreux bénévoles sans lesquels le bateau ne pourrait pas naviguer. Les skippers et les personnes qui s'engagent pour l'entretien et la gestion du bateau ne sont ni rémunérées ni défrayées.

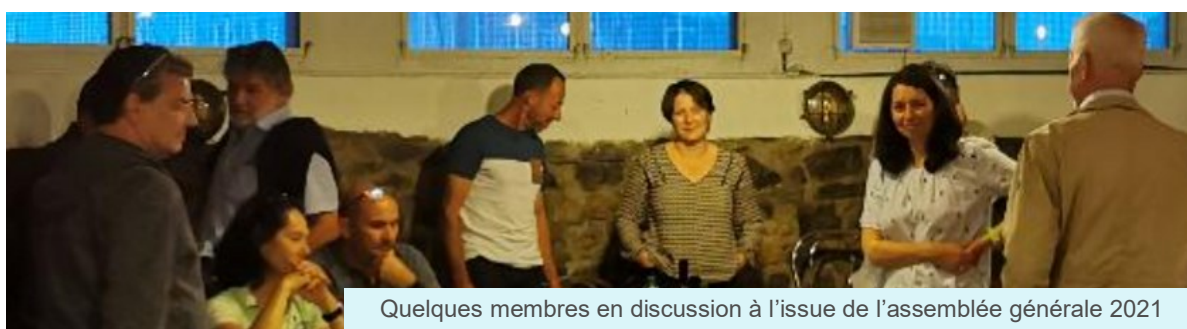
## Des changements au sein du comité

Cécile Coda qui œuvre au sein du comité comme secrétaire depuis 2014 a présenté sa démission. Elle est félicitée et chaleureusement remerciée par l'assemblée.

Marylise Mattmann, notre trésorière, ainsi que notre président Alain Linder quitteront le comité à l'issue de l'assemblée générale 2022.

L'association a besoin de nouvelles personnes. N'hésitez pas à vous joindre à nous. Le comité se réunit dans une ambiance de travail conviviale et joyeuse environ huit fois par an. Les tâches qui l'occupent sont variées et n'attendent que vos compétences.

Laissez-vous tenter ! Si vous souhaitez plus d'informations n'hésitez pas à contacter notre président ou un autre membre du comité.



Quelques membres en discussion à l'issue de l'assemblée générale 2021





## Semaines 26 à 32 : de Cadix à la Corogne : musarder le long de l'Algarve et de la côte portugaise

*Les vents sont favorables, le climat souriant et le soleil brille ... que rêver de plus ? Nous sommes tout de même en Atlantique et la navigation peut parfois être vive.*

*Mais cette côte est magnifique, les escales pittoresques, les gens sont très sympathiques et accueillants, de nombreuses personnes parlent français. Pour les amateurs de poisson, les escales dans les ports de pêche sont un régal.*

*Naviguer le long de la côte portugaise, c'est longer de belles falaises, s'approcher d'estuaires, découvrir de villes aussi superbes que Lisbonne ou Porto. C'est aussi rencontrer les souvenirs de marins légendaires comme le roi Henri le navigateur ou Magellan.*



26	26.06 - 03.07	Cadix	Albufeira
27	03.07 - 10.07	Albufeira	Sines
28	10.07 - 17.07	Sines	Cascais
29	17.07 - 24.07	Cascais	Figueira da Foz
30	24.07 - 31.07	Figuera da F.	Povoa de Varzim
31	31.07 - 07.08	Povoa de V.	Vigo
32	07.08 - 14.08	Vigo	La Corogne



La côte atlantique aux environs de Sines

### Semaine 26 (du 26 juin au 3 juillet) / Cadix - Albufeira

- A bord d'Helena entre Cadix et Albufeira vous découvrirez la côte de l'Algarve où tant de navigateurs se donnent rendez-vous pour régater !
- Accès : vol Genève - Séville, train Séville - Cadix // bus Albufeira - Faro, vol Faro - Genève.



Cadix



Albufeira

### Semaine 27 (du 3 juillet au 10 juillet) / Albufeira - Sines

- Durant cette semaine vous découvrirez les plages de l'Algarve enserrées par des falaises colorées. Helena doublera ensuite le cap Saint Vincent aux impressionnantes falaises et vous emmènera jusqu'à Sines
- Accès : vol Genève - Faro, bus Faro - Albufeira // bus/taxi et train Sines - Lisbonne, vol Lisbonne - Genève.



Helena franchit le cap Saint Vincent



En Algarve



**Semaine 28 (du 10 juillet au 17 juillet) / Sines - Cascais**



Navigation le long de la côte près de Sines

- Vous avez toujours rêvé d'apercevoir le rayon vert en observant le soleil se coucher ? Cette semaine est faite pour vous ! Après ces émotions découvrez Lisbonne qui est à portée de métro du port de Cascais.
- Accès : vol Genève - Lisbonne, train et bus/taxi Lisbonne - Sines // train - métro Cascais aéroport, vol Lisbonne - Genève.

**Semaine 29 (du 17 juillet au 24 juillet) / Cascais - Figueira da Foz**

- Après avoir quitté Cascais, à côté de Lisbonne, de port de pêche en port de pêche les délices gastronomiques de la région vous accompagneront, notamment la bouillabaisse en cataplana de Peniche.
- Accès : vol Genève - Lisbonne, métro - train aéroport - Cascais // bus/train Figueira da Foz Porto, vol Porto - Genève.



Lisbonne, au bord de l'Atlantique et le long du Tage

**Semaine 30 (du 24 juillet au 31 juillet) / Figueira da Foz - Povia de Varzim**

- La semaine commence à Figueira da Foz, à l'embouchure du fleuve Mondego qui permet de rejoindre Coimbra et se poursuit vers le nord



Porto au bord du Douro



Port de pêche le long de la côte

jusqu'à Povia de Varzim. Si vous voulez profiter de l'occasion pour visiter Porto, la marina de Povia de Varzim est une excellente base.

- Accès : vol Genève - Porto, bus/train Porto - Figueira da Foz // métro Povia - aéroport, vol Porto - Genève.



### Semaine 31 (du 31 juillet au 7 août) / Povoa de Varzim - Vigo

- La route se poursuit dans une région riche en souvenirs maritimes, comme à Viana do Castelo célèbre autrefois pour ses chantiers navals qui ont permis à tant de découvreurs et de pêcheurs de parcourir les océans. La semaine s'achève à Vigo construite dans l'aber du même nom ... où Jules Verne fait faire une escale au capitaine Nemo !
- Accès : vol Genève - Porto, métro aéroport Povoa de Varzim // train Vigo Santiago, vol Santiago - Genève.



Les îles Cie au large de Vigo

### Semaine 32 (du 7 août au 14 août) / Vigo - La Corogne

- Helena longe une côte découpée qui peut rappeler la Bretagne ou la Cornouaille avant de franchir le cap Finisterre et de mettre cap à l'est jusqu'à La Corogne
- Accès : vol Genève - Santiago, train Santiago - Vigo // train ou bus La Corogne - Santiago, vol Santiago - Genève.



Le cap Finisterre



Vigo, la cathédrale

**Pour réserver votre croisière :**

inscrivez-vous sur notre site internet :  
[www.helena.ch](http://www.helena.ch)

**Si vous avez des questions :**

envoyez-nous un message à l'adresse :  
[info@helena.ch](mailto:info@helena.ch)



## Un printemps aux Baléares

Quelques images des croisières du printemps aux Baléares pour vous mettre l'eau à la bouche !

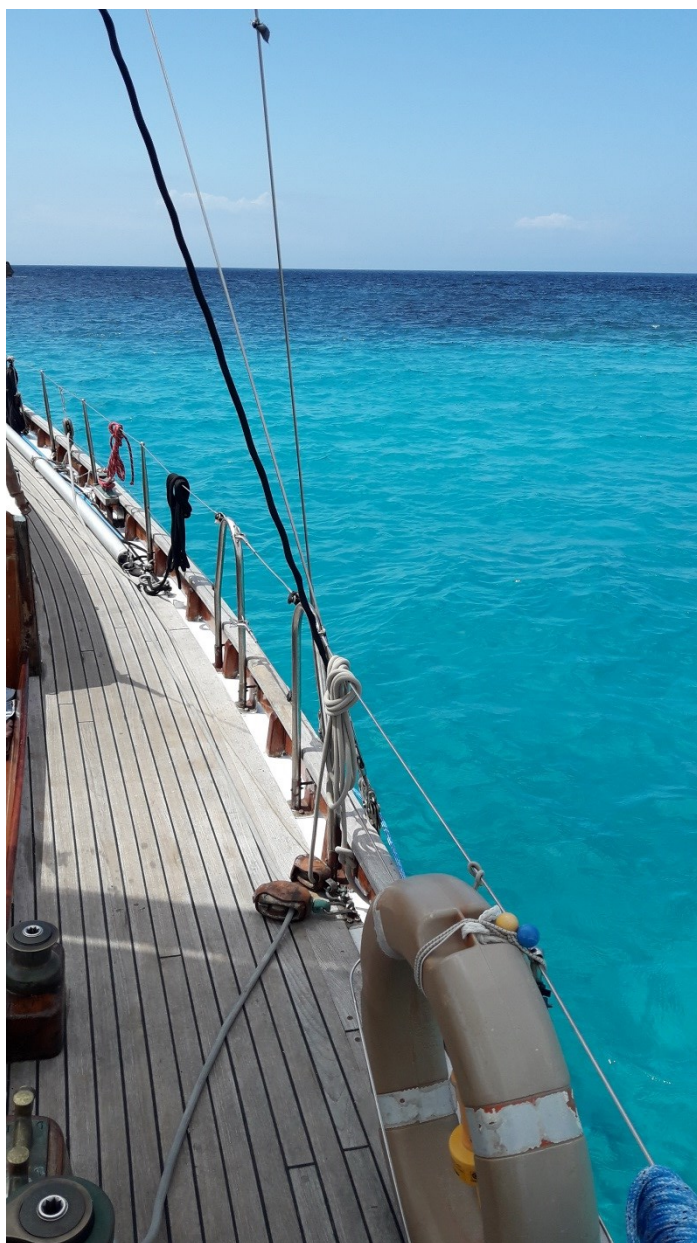


Cependant qu'il pleuvait ici, certains d'entre nous ont pu naviguer dans ces eaux magnifiques !





## Un printemps aux Baléares



**Merci à tous ceux d'entre vous qui nous avez fait le plaisir de partager vos croisières avec tous les membres de l'association.**

**N'hésitez pas à faire comme eux !**