

## Les travaux de maintenance et d'entretien d'Helena

Chers membres d'Helena 1913,  
Chers amis,

Chaque année plusieurs membres de notre association consacrent une ou quelques semaines aux travaux d'hivernage d'Helena. Dans ce numéro des Nouvelles nous souhaitons vous présenter cette activité qui est essentielle pour assurer la pérennité de notre ketch ainsi que la qualité et la sécurité des croisières.

Vous pourrez constater que l'entretien d'un vieux gréement n'est pas une tâche facile et que les interventions annuelles s'inscrivent dans une vision à plus long terme.

Nous vous présentons également le responsable de la planification et de l'exécution de ces travaux : Jean-Pierre Carrafang. Vous découvrirez qu'il vit avec Helena une relation fusionnelle puisque notre bateau a appartenu à ses parents et qu'il a séjourné à son bord lorsqu'il était enfant.

### Dans ce numéro :

- La complexité des travaux de maintenance (pages 2 et 3)
- Jean-Pierre Carrafang et Helena : une vieille histoire (page 3)
- Une vision à long terme (page 4)
- Le plan de travail de l'hiver 2021 - 2022 (page 5)
- Joignez-vous aux travaux de cet hiver (page 6)
- Pour nos membres genevois (page 7)



Mise à l'eau après les travaux d'hivernage



Nous vous proposons enfin de profiter de l'occasion de participer à ces travaux durant les prochains mois.

Nous espérons que ce numéro des Nouvelles d'Helena vous plaira, n'hésitez pas à le partager et à nous faire part de vos commentaires et suggestions.

Le comité d'Helena 1913

# L'importance et la complexité des travaux de maintenance d'Helena



Jean-Pierre Carrafang est responsable de la maintenance d'Helena. Il partage aujourd'hui avec nous ses objectifs et ses ambitions au sujet de ces travaux.

## Quels sont les principes qui gouvernent les travaux de maintenance d'Helena ?

Il faut d'abord rappeler qu'Helena n'est pas un bateau comme les autres mais un navire unique et exceptionnel. Nous avons la responsabilité de le restaurer au plus près de son état d'origine, c'est d'ailleurs ce que précise l'article 2.1 de nos statuts. Les membres fondateurs de l'association ont consacré dix ans de travail acharné pour faire revivre Helena sans altérer son caractère originel. Lors de tous les travaux de maintenance et d'amélioration il nous appartient de pérenniser leur action en respectant les principes qui les ont guidés.

## Quels sont les objectifs visés ?

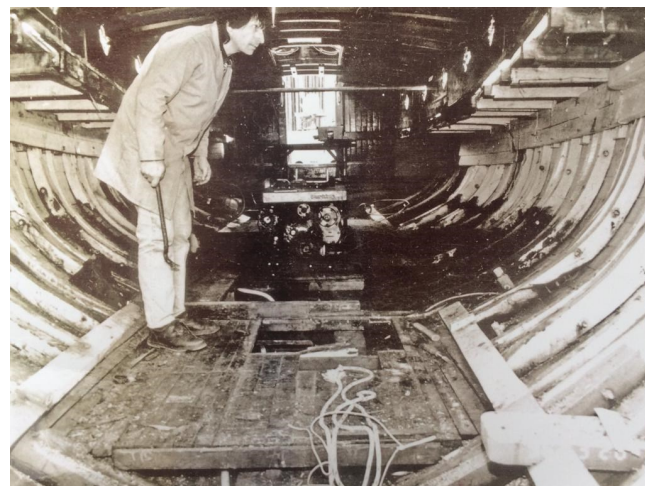
Nous voulons :

- ◆ assurer la navigabilité d'Helena et la sécurité des équipiers;
- ◆ garantir la pérennité du bateau tout en conservant son caractère particulier et son originalité;
- ◆ offrir aux équipiers une certaine qualité de vie et un bon niveau de confort à bord et respectant l'état d'esprit et l'ambiance propre à un vieux gréement.

## Il semble qu'Helena exige des travaux de maintenance importants et complexes, d'un coût élevé en matière de finance et de temps de travail.

Helena est un bon bateau, il a été très bien restauré et a démontré ses qualités et sa robustesse durant toutes ces dernières années. Il s'agit cependant d'un bateau très particulier :

- ◆ Helena est un navire en bois, c'est d'ailleurs un des éléments qui font son charme, mais c'est aussi une contrainte très forte en matière d'entretien; de nombreux travaux de réfection des surfaces boisées doivent être entrepris chaque année.
- ◆ Helena est un bateau unique et contrairement à ses cousins modernes intègre de nombreux éléments qui ne sont pas standards.



Afin de restaurer Helena qui était dans un état critique les travaux de restauration ont été réalisés avec minutie et en respectant le caractère historique du bateau







- ♦ Helena navigue beaucoup plus que la moyenne des bateaux de plaisance; alors que la saison de ces derniers ne dure en général que quelques semaines par année, notre ketch est en mer durant des mois, ce qui le soumet à des efforts intenses et accélère l'usure de tous les équipements.
- ♦ Plusieurs dizaines d'équipiers se succèdent à bord selon un rythme hebdomadaire; en dépit du soin qu'ils portent aux équipements ceci est propice à des erreurs de manipulation qui peuvent parfois porter à conséquence.

### Comment les équipiers peuvent-ils contribuer à l'entretien du bateau ?

Nous recherchons des membres qui sont prêts à se joindre à nous pour participer aux travaux d'entretien, vous en saurez plus dans les pages qui suivent.

Il est également important de se rappeler que le respect des bonnes pratiques d'entretien durant les croisières contribuent à la pérennité des équipements. Ce bateau est celui de tous les membres de l'association, mais chacun doit l'utiliser et le gérer comme si c'était le sien !

## Jean-Pierre Carrafang et Helena : une vieille et belle histoire !

*« Ma première rencontre avec Héléna date de 1955, à l'âge de 5 ans. A cette époque, ma principale activité était de rêver aux pirates, de pêcher à la traîne, et de plonger avec le masque pour « aller voir l'ancre »... A 14 ans, j'étais réquisitionné pour démarrer -à la manivelle- un antique moteur Baudoin, et assurer les manœuvres de l'inverseur, à partir de petits coups de sonnettes reçus du barreur. Et pour naviguer : un compas, des cartes, des palans, et la météo marine à la radio à 8H33. Et puis il y a eu chaque année les vernis, les cuivres, les peintures...et la douloureuse séparation d'avec Héléna en 1974 pour de longues années. Début 2010, avec un ami d'enfance, nous retrouvons par hasard Héléna sur internet, refait à neuf, naviguant sur le Lac Léman avec un drapeau suisse. Puis cette apparition surréaliste, dans un médaillon, d'un probable descendant de Geronimo nommé Alain Linder, qui me donne aussitôt rendez-vous à Saint Laurent du Var. On se voit, on se retrouve dans le carré, et on pleure en se serrant dans les bras. Devant moi, cet homme remarquable avait non seulement sauvé Héléna, mais il aimait autant ce bateau que moi ! Un moment très fort et inoubliable...Quand deux ans plus tard mon ami d'enfance avec qui j'avais souvent navigué nous quittait brutalement, c'est encore depuis le pont d'Héléna à la Ciotat que nous avons immergé avec ses enfants, l'urne contenant ses cendres, en Méditerranée comme il l'avait souhaité.*



Jean-Pierre à bord d'Helena il y a quelques années

*Alors quand Alain m'a proposé le poste de responsable des travaux début 2021, j'ai aussitôt accepté car j'y ai vu le moyen de remercier tous ceux et celles qui comme lui, ont donné sans compter des milliers d'heures de leur temps pour restaurer et entretenir Héléna ; mais aussi, d'utiliser ces moments exceptionnels de rencontres et d'amitié durant les croisières et les travaux d'hivernage pour écrire nous aussi notre page du Livre, et participer à ce merveilleux projet de transmettre cet antique navire aux générations futures ».*

## Des interventions annuelles qui s'intègrent dans une vision des besoins à long terme

En collaboration avec le comité de l'association, le responsable des travaux prépare un plan de gestion à moyen terme qui, sur la base d'un diagnostic réalisé par un professionnel, doit définir et prioriser les actions permettant d'assurer la sécurité du bateau, de garantir sa pérennité, de conserver son caractère et son originalité, d'optimiser la qualité de vie et le confort des équipiers en tenant compte de l'évolution de leurs attentes.

### Les besoins d'ores et déjà identifiés

Le moteur d'Helena fonctionne bien mais il manque de puissance. Il doit être remplacé par un moteur d'une centaine de chevaux ce qui permettra d'augmenter la manœuvrabilité du navire et d'améliorer le confort à bord.

Les voiles s'usent, ce qui est logique car notre ketch navigue beaucoup, leur renouvellement à intervalles réguliers est nécessaire.

Des équipements de protection, comme les bâches qui sont très exposées, sont âgés et doivent être remplacés.



Les bâches de protection ont plus de dix ans

La séduction qu'exerce Helena tient en partie à ses boiseries ... mais celles-ci s'abîment rapidement si elles ne sont pas entretenues fréquemment.

Des éléments de confort et de qualité de vie à bord devront être renouvelés ces prochaines années afin de maintenir les conditions d'accueil des équipiers.



Le moteur devra être remplacé

### Des travaux et des investissements importants seront nécessaires

Ces interventions s'intègrent dans une vision à long terme, une partie d'entre elles pourront être réalisées dans le cadre des travaux de maintenance annuelle.

Des interventions spécifiques seront nécessaires pour des travaux complexes et très coûteux, notamment en ce qui concerne le remplacement du moteur et des éléments annexes (inverseur, alternateurs). Elles demanderont l'engagement de moyens financiers et humains qui dépassent nos ressources habituelles.

Nous vous informerons régulièrement de l'avancement de ces réflexions.



# Les travaux planifiés entre janvier et mars 2022



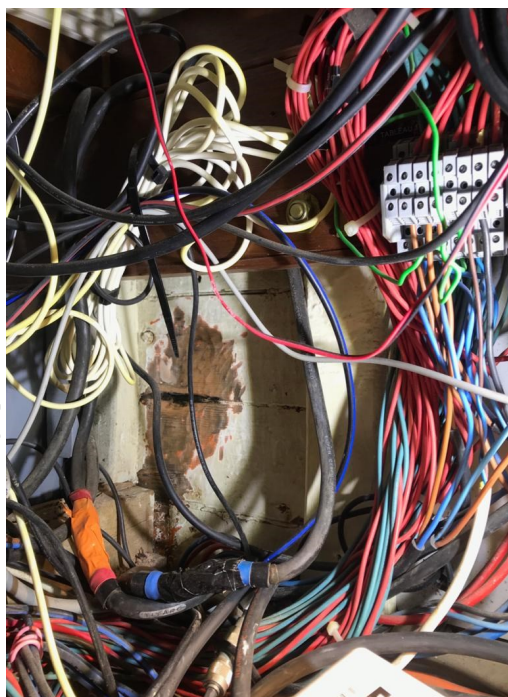
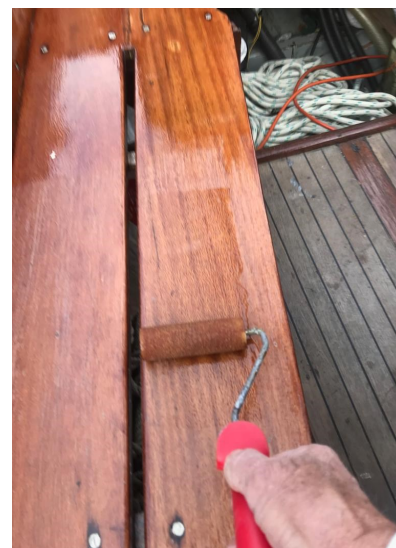
## Les travaux de maintenance débuteront en décembre et dureront jusqu'à la mi mars

Au début décembre Helena sera amenée à Port Napoléon (Port Saint-Louis du Rhône) où nous pourrons disposer de bonnes conditions de travail. Pour réaliser les travaux prévus il est indispensable de vider le bateau et de pouvoir entreposer tout ce que l'on en retire à l'abri, en l'occurrence dans un conteneur. Le bateau sera sorti de l'eau afin que nous puissions entretenir la coque et travailler dans un espace couvert.

Un diagnostic et un état des lieux détaillés seront réalisés afin d'affiner le programme de travail et planifier les travaux nécessaires à moyen et long terme.

## Fin janvier - début février : travaux de menuiserie

Les boiseries sont un élément clef du charme d'Helena et lui confèrent son caractère « vieille marine ». Elle sont cependant exposées au milieu marin agressif, aux aléas des conditions de navigation et de la vie intense d'un bateau qui navigue plusieurs mois par année. Des opérations conséquentes de ponçage et d'application de vernis sont planifiées aussi bien à l'extérieur qu'à l'intérieur.



## Deuxième partie de février : électricité et outillage

Tous les circuits électriques doivent être révisés, des améliorations de l'éclairage sont prévues.

Les nombreux outils qui sont nécessaires à bord seront nettoyés et inventoriés.

## Mi-mars : entretien mécanique

Entretien du moteur et de l'inverseur, revue de l'ensemble des vannes et des circuits.



## Fin mars : antifouling et préparation du bateau

Pose de l'antifouling, nettoyage complet du bateau, réinstallation des mâts, remise en place des équipements, entretien des dispositifs de sécurité, installation des bâches et des coussins.

## Début avril : finitions, réglages et essais

Helena est remise à l'eau pour une série d'essais et de réglages.

... et en semaine 20 : en route pour « Escale à Sète »





## Joignez-vous à l'équipe des membres qui participent à ces travaux !

Pour réussir chaque année à entretenir le bateau et à poursuivre les travaux qui préservent et développent son charme, nous avons besoin de l'appui de nos membres. Chaque phase est supervisée par une personne qui maîtrise le domaine d'activité (menuiserie, électricité, ...). Certaines opérations sont réalisées par des spécialistes.

### Votre collaboration

Pour vous joindre à notre équipe il n'est pas nécessaire de disposer de compétences de niveau professionnel, les travaux étant supervisés par des personnes expérimentées. Nous recherchons des personnes sachant travailler de manière autonome, aimant le travail bien fait et prêtes à partager quelques jours dans une ambiance amicale. Joignez-vous à nous, c'est une belle occasion de participer à la vie de notre bateau et de nouer des relations au sein de l'équipe qui participe à ces travaux.

## Informez-vous, inscrivez-vous !

Contactez Jean-Pierre Carrafang

Par courriel [jp\\_carra@club.fr](mailto:jp_carra@club.fr)

par téléphone 0033 627 360 707



Réparation du guindeau

### Vous voulez participer à l'aventure ?

Si vous êtes tentés n'hésitez pas à contacter Jean-Pierre. Vous pourrez discuter avec lui des travaux, de leur planification et de l'organisation de votre accueil.

### Les conditions d'hébergement

L'Association se charge de loger les participants en chambre double. Vous pouvez, selon les disponibilités et contre paiement de la différence de prix, réserver une chambre simple.

L'avitaillement est à la charge des participants (caisse de bord).

### Une belle expérience

Cette expérience vous permettra de découvrir la structure d'Helena en profondeur et vous donnera l'occasion de vous impliquer très concrètement dans la conservation de notre beau navire ! C'est aussi l'opportunité de lier des contacts avec des équipiers qui naviguent sur notre ketch et que vous n'avez pas l'occasion de rencontrer.

C'est cela aussi, la magie d'Helena !





Nous profitons de  
cette occasion pour  
vous faire part en  
avance de tous nos  
vœux pour 2022 !



## A l'intention de nos membres genevois

L'Association genevoise des propriétaires de bateaux (APB) nous a rendus attentifs à une Directive édictée par l'Office de l'eau du canton de Genève relative au non transfert des places d'amarrage. Cette directive concerne tous les propriétaires de bateaux de Genève ainsi que tous ceux qui souhaitent y acquérir un bateau puisqu'elle interdit le transfert des places d'amarrage. L'APB conteste cette décision qui peut avoir des conséquences graves pour toutes les personnes concernées. Vous trouverez plus d'informations sur le site [apb.ch](http://apb.ch) .